

## Documentatiecentrum

### Vaste tentoonstelling

In het documentatiecentrum, dat in 2007 geopend werd, wordt de geschiedenis van de krijgsgevangenenkampen Bergen-Belsen, Fallingb., Oerbke en Wietendorf (1939-1945) en de geschiedenis van Bergen-Belsen als concentratiekamp (1943-1945) en Displaced Persons Camp (1945-1950) in drie deeltentoonstellingen gepresenteerd. Deze bevatten talrijke documenten, foto's, filmopnamen en objecten uit nationale en internationale archieven, uit privébezit en uit de omvangrijke collectie van de Gedenkstätte. De ervaringen van de slachtoffers en overlevenden wordt in de tentoonstellingen door het gebruik van dagboeken, brieven, tekeningen, ooggetuigenberichten en -interviews gepresenteerd. De bronnen worden door middel van korte teksten aan de wand in hun historische context geplaatst.

### Media-eenheden

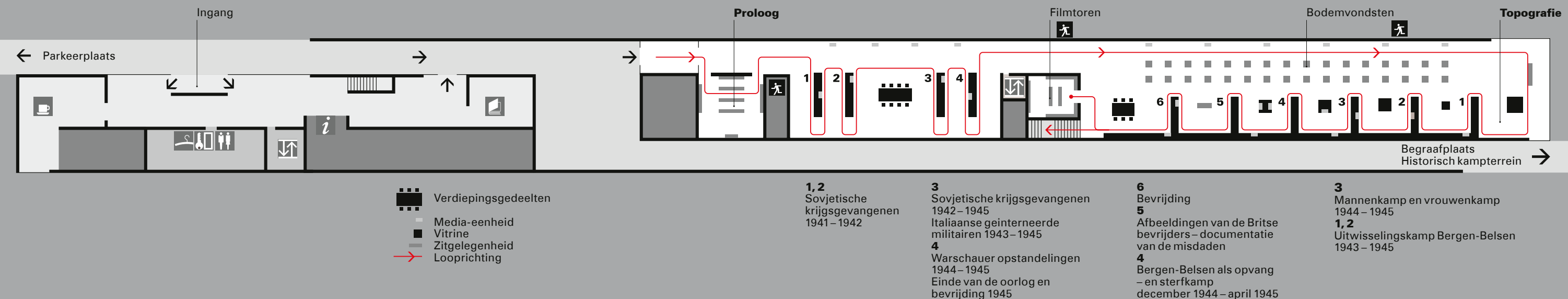
Uit het bestand van meer dan 400 biografische interviews ontstonden 45 tentoonstellingsfilms, die in media-eenheden gepresenteerd worden. De vrijstaande biografische media-eenheden beroepen zich inhoudelijk op de tegenoverliggende tentoonstellingsgedeelten. De thematische media-eenheden zijn overwegend in de tentoonstellingsvitrinen en daarmee ook in de verhaallijn van de tentoonstelling geïntegreerd. In deze eenheden vertellen verschillende overlevenden over een bepaald thema.

### Verdiepingsgedeelten

In jedem Ausstellungsteil gibt es eigene Beln ieder tentoonstellingsblok bevindt zich een gedeelte, waar bezoekers meer en verdiepende informatie wordt aangeboden: computers en leesmappen met zowel documenten en teksten als ook biografieën van bijna alle personen, die in de tentoonstelling voorkomen.

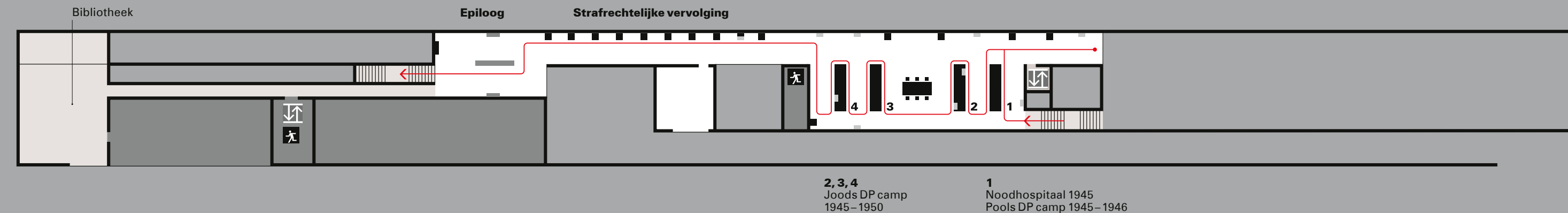


### Begane grond



### Displaced Persons Camp Bergen-Belsen 1945 - 1950

### Eerste verdieping



### Documentatiecentrum

Dagelijks geopend  
April tot september 10.00 - 17.00  
Oktober tot maart 10.00 - 16.00  
Het documentatiecentrum is tijdens de jaarwisseling gesloten. Actuele data vindt u op onze website. Een bezoek is gratis.

### Boekenwinkel

Binnen de openingstijden van het documentatiecentrum vindt u bij ons een veelzijdig aanbod aan publicaties en ooggetuigenberichten in meerdere talen.

### Bibliotheek

Maandag, dinsdag en donderdag  
10.30 - 16.30  
en op afspraak

### Museumscafé

April tot september 10.00 - 17.00  
Oktober tot maart 10.00 - 16.00

### Toegankelijkheid

Alle openbare ruimtes in het documentatiecentrum zijn rolstoelvriendelijk. Aan de informatiebalie kunt u een rolstoel lenen.

### Foto- en filmopnames

U wordt vriendelijk verzocht in de tentoonstelling in verband met de kwetsbaarheid van de documenten alleen zonder flits te fotograferen. Voor het maken van commerciële of journalistieke opnamen dient u vooraf toestemming te vragen.

## Begraafplaatsen Historisch kampterrein

**De begraafplaatsen**  
Tussen 1941 en 1945 stierven in het het krijgsgevangenenkamp en het concentratiekamp Bergen-Belsen meer dan 70.000 mensen. Vele doden van het concentratiekamp werden na de bevrijding in april 1945 in één van de massagraven op het kampterrein begraven. Tegenwoordig bevinden zich hier 13 massagraven en 15 individuele graven.

Ongeveer 600 meter van het vroegere kamp verwijderd ligt de begraafplaats Hörsten, met bijna 20.000 doden van het krijgsgevangenenkamp Bergen-Belsen.

### Het historische kampterrein

Het hedendaagse areaal van de Gedenkstätte omvat het volledige historische kampterrein. Vanaf de voorzijde van de Gedenkstätte voert een stenen pad naar het midden van het voormalige kamp. Aan het einde van dit pad, temidden van een grasstrook, bieden twee reliëfmodellen de mogelijkheid tot het vergelijken van de topografie van het kamp in september 1944 met die van het hedendaagse areaal van de Gedenkstätte. Hier maken landschapsarchitectonische elementen de voormalige kampstructuren weer zichtbaar. Vrije bospaden tonen het verloop van de voormalige kampgrens, open plekken wijzen op de locatie van gebouwen.

### Leestekens

Langs de randen van grasstrook, die de voormalige hoofdweg van het kamp markeert, staan nog negen reliëfmodellen die de verschillende kampgedeelten localiseren en over hun voormalige functie informeren.

### Informatiezuilen

Verdeeld over het terrein geven informatiezuilen op historische markante plekken informatie over aspecten van de kampgeschiedenis. Op meerdere van deze plaatsen zijn bouwresten, zoals vloeren en fundamenten, bluswaterreservoirs of latrinegeulen bewaard gebleven.



- Massagraven
- Individuele graven
- Individuele graven, optisch tot massagraven vormgegeven
- Resten van kampgebouwen
- Locatie van kampgebouwen in september 1944 (niet bewaard gebleven)
- Paden, grotendeels rolstoelvriendelijk
- Graspaden in het bos, niet rolstoelvriendelijk
- Sitzbank

- A Documentatiecentrum met tentoonstelling over geschiedenis, onderzoeksdienst, informatiebalie, bibliotheek, boekenwinkel, museumcafé
- B Onderwijscentrum, onderwijs- en evenementenruimtes, Forum, speciale tentoonstellingen, administratie

- Herdenkingsplaatsen/Gedenktekens**
- 1 Pools houten kruis (1945)
  - 2 Joodse herdenkingsplaats (1946)
  - 3 Obelisk en muur met inscripties (1952)
  - 4 Huis der Stilte (2000)
  - 5 Sovjetische herdenkingsplaats (1945)
  - 6 Duitse gedenksteen (1968)
  - 7 Gedenksteine

- X Modellen van het kamp in 1944 en de hedendaagse Gedenkstätte
- L1 "Voorkamp"/SS administratie neutralenkamp
- L2a Krijgsgevangenenkamp
- L2b
- L3 Neutralenlager
- L4 Speciaal kamp/Hongarenkamp
- L5 Sterrenkamp
- L6 Vrouwenkamp
- L7 Mannenkamp
- L8 SS kledingmagazijn

- **Informatiezuilen**
- S1 Kampgrens
- S2 Appelplaats van het Sterrenkamp
- S3 Hoofdweg van het kamp
- S4 Barakken 9 en 10
- S5 Latrines
- S6 Zwembad van de SS
- S7 Hoofdingang van het kamp
- S8 Desinfectiegebouw en centraal badhuis
- S9 Poort naar het concentratiekampgedeelte voor gevangenen  
„Voorkamp“, later administratie van concentratiekamp
- S10 Scheidingsstrook  
Wachttoeren
- S11 Bluswaterreservoir, levensmiddelenpot
- S12 Keuken D  
Barakken 196–205
- S13 Bluswaterreservoir
- S14 Kampstraat naar het krijgsgevangenenhospitaal  
Barakken
- S15 Pad naar de krijgsgevangenenbegraafplaats  
"Opbaarplaats" van het krijgsgevangenenkamp
- S16 Crematorium
- S17 Begraafplaats op het voormalige kampterrein

De begraafplaats en het historische kampterrein van de Gedenkstätte Bergen-Belsen staan onder bescherming van de wet op behoud van oorlogsgraven. De verantwoordelijkheid voor onderhoud en vormgeving ligt bij de Stiftung niedersächsische Gedenkstätten. Gelieve u op een passende en waardige manier te gedragen en te kleden. Denkt u er aan, dat op deze plek mensen hun familieleden herdenken.

